



Universidad del Desarrollo
Facultad de Educación

MANUAL DE USO DE

ChatGPT

PARA AULAS INCLUSIVAS

AUTORAS

Gilda Bilbao Villegas
Francesca Grez Cook



OpenAI
ChatGPT 4.0

MANUAL DE USO DE

ChatGPT

PARA AULAS INCLUSIVAS

AUTORAS

Gilda Bilbao Villegas
Francesca Grez Cook

Dirección editorial

Gilda Bilbao Villegas

Coordinación editorial

Corina Acosta Toledo

Diseño gráfico

Maricel Inostroza Meneses

ISBN

978-956-374-086-8

Impreso en Chile

Primera edición, agosto 2024

Se prohíbe la reproducción total o parcial de esta obra, sea cual fuere el medio, sin la anuencia por escrito del titular de los derechos.

Índice

INTRODUCCIÓN	1	2. CREANDO UN AMBIENTE INCLUSIVO	25
¿QUÉ ES CHATGPT?	2	- Promoviendo una participación equitativa	26
¿QUÉ ES UN PROMPT?	3	- Fortaleciendo la colaboración y el trabajo en equipo	28
APLICACIONES DEL CHATGPT PARA EL PROCESO DE ENSEÑANZA Y APRENDIZAJE	4	- Ambiente seguro y de confianza	30
ESTRATEGIAS PARA EL USO EFECTIVO DE CHATGPT PARA FOMENTAR UN AULA INCLUSIVA	5	3. EVALUACIÓN	32
Objetivo claro y específico	6	- Diseñar situaciones de evaluación e instrumentos inclusivos	33
Tema específico	7	- Variedad en formatos y productos	35
Contexto definido	8	- Proponer espacios para la metacognición	36
Tono adecuado	9	- Modificar instrumentos de evaluación existentes	37
1. PLANIFICACIÓN DE LA ENSEÑANZA	10	ASPECTOS ÉTICOS EN EL USO DE IAG PARA FOMENTAR AULAS INCLUSIVAS	39
Diseño de la Enseñanza - Aprendizaje	11	- Problemas éticos	40
- Formular objetivos accesibles	11	REFERENCIAS BIBLIOGRÁFICAS	42
- Revisión de lenguaje inclusivo	13		
- Adaptar estrategias, materiales y métodos	14		
Adecuaciones curriculares personalizadas	16		
- Detectar errores o dificultades para el abordaje del currículum	18		
- Implementación de estrategias y recursos	21		

Introducción



Durante los últimos años, la Inteligencia Artificial Generativa (IAG) ha emergido como una herramienta poderosa con un potencial transformador en numerosos ámbitos de la sociedad, entre ellos, la educación. La aplicación de la IAG en el ámbito educativo ha generado un interés creciente y ha impulsado discusiones profundas sobre las ventajas que ofrece, así como los desafíos y las consideraciones éticas que plantea su uso. En este contexto, **este documento se propone explorar específicamente el papel de ChatGPT en la promoción de la educación inclusiva.**

La educación inclusiva es un concepto fundamental que busca garantizar que todos los estudiantes, independientemente de sus diferencias individuales, tengan igualdad de oportunidades para aprender y participar plenamente en su entorno educativo. Sin embargo, la implementación efectiva de la educación inclusiva puede resultar desafiante para los educadores, ya que implica adaptar las planificaciones, las prácticas pedagógicas y los recursos para ello.

En este sentido, **ChatGPT ofrece un potencial significativo como herramienta complementaria en el aula inclusiva. Su capacidad para generar respuestas contextuales y adaptarse a las necesidades específicas de los estudiantes puede**



¿Qué es ChatGPT?

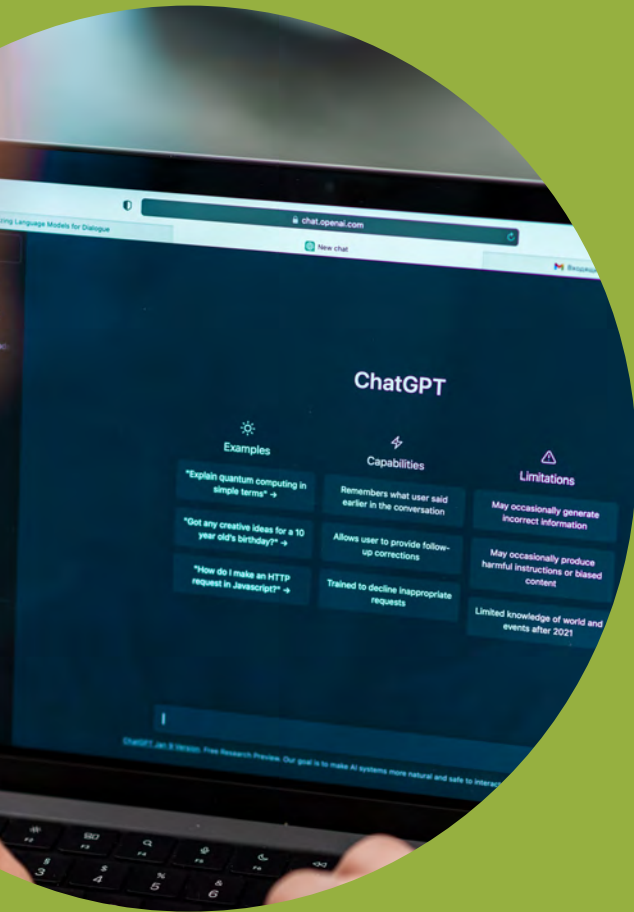
Desarrollado por OpenAI, ChatGPT es un modelo de lenguaje basado en la arquitectura Transformer, diseñado para comprender y generar lenguaje humano de manera autónoma. Este modelo ha sido entrenado con una gran cantidad de datos, permitiendo responder preguntas y generar texto sobre una amplia variedad de temas.

¿Qué es un prompt?

Un prompt es el texto que se proporciona a ChatGPT para que genere una respuesta. La calidad de la respuesta de ChatGPT depende de cómo se formula el prompt, siendo esencial proporcionar instrucciones claras y precisas.



Aplicaciones del ChatGPT para el Proceso de Enseñanza y Aprendizaje



El uso de ChatGPT en el aula inclusiva puede transformar la planificación, ejecución y evaluación de la enseñanza, ofreciendo oportunidades para la personalización del aprendizaje y el apoyo administrativo. Este capítulo explora casos prácticos y proporciona ejemplos adaptados para aulas inclusivas.

Estrategias para el uso efectivo de ChatGPT para fomentar un aula inclusiva





OBJETIVO CLARO Y ESPECÍFICO

Es fundamental especificar con precisión el objetivo pedagógico al emplear ChatGPT para fomentar la inclusión en el aula, asegurando así que las respuestas generadas sean pertinentes y accesibles para todos los estudiantes y realidades educativas. Al formular un prompt, es importante ofrecer instrucciones claras que reflejen las necesidades educativas especiales y las adaptaciones necesarias. **Es crucial que, previo al uso de la IA para fomentar un aula inclusiva, cada docente conozca en profundidad y detalle el contexto en el que realiza clases y las particularidades de sus estudiantes.**

Tener acceso al diagnóstico detallado y a las recomendaciones de los especialistas tratantes es fundamental para elaborar buenos prompts que reflejen la condición situada del aprendizaje. Para ello, seleccione verbos que dirijan a ChatGPT hacia la generación de respuestas que apoyen objetivos de aprendizaje inclusivos. Verbos como "adaptar", "modificar", "simplificar", "ilustrar", "demostrar", "ampliar", y "facilitar" son especialmente útiles para desarrollar objetivos de aprendizaje, materiales o actividades que sean accesibles a estudiantes con diversas capacidades y estilos de aprendizaje.

Al establecer un objetivo claro y específico, asegúrese de considerar:

1. La diversidad de necesidades en el aula

Asegúrese de que los prompts reflejen un entendimiento de las necesidades variadas de los estudiantes, como aquellos con dificultades de aprendizaje, discapacidades sensoriales o desafíos emocionales. Trate de ser lo más específico posible de su contexto educativo.



Prompt: Actúa como experto en educación inclusiva. Explica el concepto de fracciones utilizando ejemplos visuales y verbales, teniendo en cuenta que algunos estudiantes pueden tener dificultades de comprensión verbal y podrían beneficiarse de una representación visual más clara. Además, incluye analogías simples para ayudar a los estudiantes con dificultades de aprendizaje a relacionar el concepto con situaciones de la vida cotidiana. Adecua la respuesta para estudiantes de Quinto Básico.

2. La claridad en las instrucciones

Formule prompts que sean directos y fáciles de entender, evitando ambigüedades que puedan confundir tanto al modelo de IAG como a los estudiantes.



Prompt: Actúa como experto en educación inclusiva. Elabora una explicación sobre el proceso de fotosíntesis que sea concisa y directa, evitando conceptualización científica compleja y abstracta. Incluye en la explicación el paso a paso que sea fácil de seguir para todos los estudiantes, incluidos aquellos con dificultades de atención abstracción. Utiliza ejemplos simples y claros para ilustrar cada etapa del proceso.



TEMA ESPECÍFICO

Al utilizar ChatGPT para fomentar un aula inclusiva, es importante especificar claramente el tema sobre el cual se busca información o apoyo. Esto no solo facilita obtener respuestas más relevantes y precisas, sino que también asegura que el contenido generado sea accesible y pertinente para todos los estudiantes, incluidos aquellos con necesidades educativas especiales.

1. Inclusividad en el contenido

Asegúrese de que el tema y los materiales relacionados sean presentados de manera que todos los estudiantes puedan comprender y participar. Por ejemplo, si el tema incluye conceptos complejos, puede pedir a ChatGPT que los simplifique o los ilustre con ejemplos prácticos o visuales.

2. Adaptabilidad de los recursos

Solicite a ChatGPT que genere recursos que puedan ser fácilmente adaptados para diferentes estilos de aprendizaje y capacidades. Por ejemplo, al trabajar con un tema como la fotosíntesis, podría pedirle que incluya tanto descripciones detalladas como diagramas sencillos.

3. Claridad en los temas

Especifique el tema con claridad, ya que mejora la precisión de las respuestas de ChatGPT y contribuye a la creación de un entorno de aprendizaje más inclusivo y equitativo, donde cada estudiante tiene la oportunidad de alcanzar su máximo potencial.




CONTEXTO DEFINIDO

En aulas inclusivas, definir claramente el contexto al usar ChatGPT es fundamental para garantizar respuestas adecuadas y accesibles para estudiantes con diversas necesidades.

El contexto debe incluir detalles específicos que orienten al modelo hacia respuestas precisas y útiles:


1. Necesidades de aprendizaje

Indicar si se requieren adaptaciones para discapacidades visuales, auditivas, motoras o cognitivas. Del mismo modo, permite adecuar la enseñanza para adaptarse a las necesidades y ritmos de los estudiantes de altas capacidades con el propósito de entregar oportunidades pertinentes de aprendizaje.

 **Prompt:** Explica el ciclo del agua de forma que sea accesible para estudiantes con discapacidad visual. Incluye descripciones detalladas y utiliza un lenguaje descriptivo para que puedan comprender el proceso sin depender únicamente de elementos visuales.


2. Nivel académico

Ajustar la complejidad del lenguaje y del contenido según el nivel de comprensión de los estudiantes.

 **Prompt:** Proporciona una definición de la Ley de Gravitación Universal de Newton, adaptando la complejidad del lenguaje según el nivel de comprensión de estudiantes de Sexto Básico, que tienen entre 11-12 años. Utiliza ejemplos simples y evita términos técnicos complicados.

3. Idioma

Usar un lenguaje inclusivo y accesible, adaptado si es necesario para estudiantes con limitaciones en el idioma principal de instrucción.

 **Prompt:** Explica el concepto de diversidad cultural en la sociedad contemporánea utilizando un lenguaje inclusivo y accesible para estudiantes angloparlantes y francoparlantes que están aprendiendo español como segundo idioma. Evita jerga o expresiones idiomáticas que puedan ser difíciles de entender por ellos.

4. Contexto cultural

Incluir consideraciones culturales que aseguren relevancia y respeto en las respuestas.



Prompt: Elabora un conjunto de preguntas que puedo usar en la asignatura de Historia, después de enseñar sobre la Conquista de América. Considera que en la sala de clases hay estudiantes de origen mapuche y español. Las preguntas deben resguardar el respeto por las diferencias culturales e ideológicas de todos los estudiantes.

Proporcionar este contexto ayuda a ChatGPT a generar respuestas que no solo son coherentes y precisas, sino también inclusivas y respetuosas de la diversidad en el aula. Recuerde siempre resguardar la privacidad de los estudiantes mediante la descripción del contexto sin proporcionar detalle del nombre del estudiante u otra referencia que podría desafiar su anonimato.



TONO ADECUADO

En el contexto de un aula inclusiva, el tono en el que se formulan las preguntas a ChatGPT debe ser cuidadosamente seleccionado para asegurar que las respuestas sean accesibles y respetuosas para todos los estudiantes.

bles y respetuosas para todos los estudiantes. El tono debe ser adecuado a las diversas sensibilidades y niveles de comprensión presentes en un aula diversa.

Consideraciones para establecer un tono apropiado:

1. Accesibilidad

Opte por un tono claro y directo que facilite la comprensión, especialmente importante para estudiantes con dificultades de procesamiento del lenguaje.

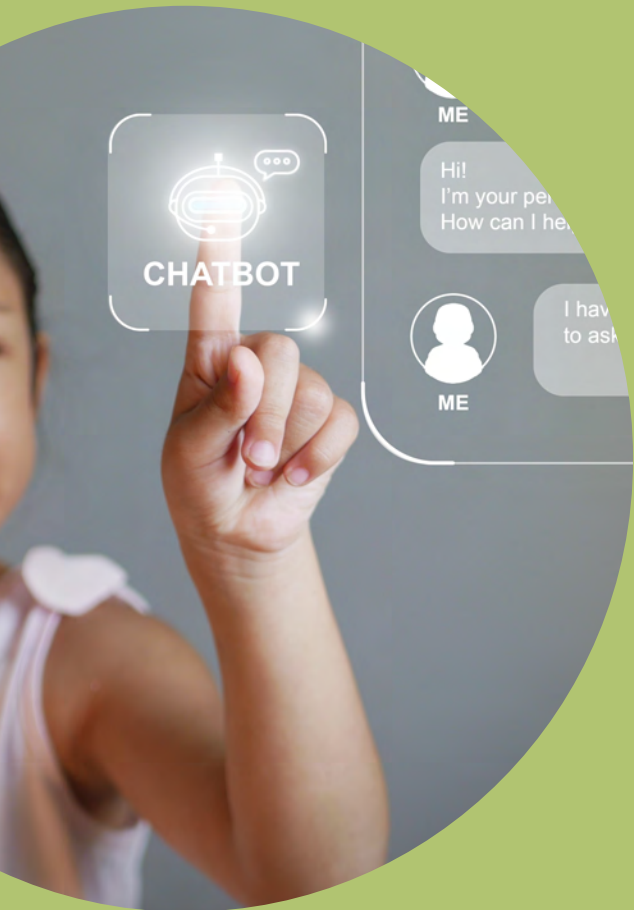
2. Respeto

Asegúrese de que el tono no solo sea profesional, sino también empático y sensible a las diferencias individuales y culturales.

3. Inclusividad

Utilice un lenguaje que no excluya a ningún estudiante, independientemente de su capacidad o antecedentes, evitando jerga compleja o referencias culturales específicas que no sean ampliamente reconocidas.

Adoptar un tono adecuado no sólo mejora la calidad de las interacciones con ChatGPT, sino que también fomenta un entorno de aprendizaje inclusivo y respetuoso, donde todos los estudiantes se sienten valorados y comprendidos.



1. Planificación de la enseñanza

ChatGPT, como herramienta de Inteligencia Artificial Generativa, puede enriquecer el diseño de situaciones de aprendizaje en aulas inclusivas. Aunque no sustituye al docente ni resuelve todas las problemáticas de planificación, facilita la adaptación de elementos curriculares, la formulación de objetivos, la planificación de un entorno inclusivo, la innovación en la evaluación y la diversificación o adaptación de los contenidos y materiales educativos.

Diseño de la Enseñanza-Aprendizaje:


La Inteligencia Artificial Generativa brinda una gran oportunidad para rediseñar planificaciones de clase y ajustarlas para asegurar la accesibilidad y equidad en el aprendizaje. A continuación, se presentan algunos usos posibles de ChatGPT en este aspecto:

FORMULAR OBJETIVOS ACCESIBLES

Cuando se trata de formular objetivos de aprendizaje, es importante asegurarse de que todos los estudiantes, independientemente de sus capacidades y ritmos, puedan participar de la clase y alcanzar los objetivos propuestos. ChatGPT puede servir para adecuar los objetivos que ya tenemos diseñados con el fin de proporcionar igualdad de oportunidades de aprendizaje para todos.


Situación 1

Un profesor busca refinar los objetivos de aprendizaje de su unidad sobre "Ciclos Biogeoquímicos" para garantizar su accesibilidad a todos los estudiantes, incluidos aquellos con necesidades especiales.

 **Prompt:** Quiero asegurarme de que los objetivos de la unidad de Ciclos Biogeoquímicos sean inclusivos. Los objetivos actuales son: [listar objetivos iniciales]. ¿Puedes sugerir modificaciones o añadir objetivos que promuevan la inclusión y accesibilidad?.


Situación 2

Una profesora de Lenguaje y Comunicación de Cuarto Básico está planificando su unidad de poesía y necesita ajustar sus objetivos iniciales ya que este año, en su curso, tiene estudiantes con problemas de abstracción y otros con dislexia.

 **Prompt:** Estoy revisando los objetivos de la unidad sobre poesía para Cuarto Básico. Necesito que los objetivos sean inclusivos. Tengo estudiantes con problemas de abstracción y otros tienen dislexia. Los objetivos actuales son: [listar objetivos iniciales]. ¿Cómo puedo modificar mis objetivos de aprendizaje para garantizar que sean claros y accesibles para todos los estudiantes, y que promuevan la participación activa en la exploración de la poesía?

Situación 3

Un docente necesita ajustar los objetivos y actividades de su secuencia didáctica para involucrar a los estudiantes de altas capacidades en su sala de clases.


 **Prompt:** Ajusta los objetivos y actividades de la siguiente unidad sobre la evolución biológica para que desafíe a los estudiantes de altas capacidades. Incluye objetivos de aprendizaje avanzados, conceptos clave y estrategias de enseñanza que fomenten el pensamiento crítico y la investigación independiente. Adjunto el archivo inicial [subir documento].

REVISIÓN DE LENGUAJE INCLUSIVO

Cuando planificamos escogemos usar algunas palabras y conceptos por sobre otros. Pero, para garantizar una educación inclusiva, debemos utilizar un lenguaje que sea respetuoso y acogedor para todos los estudiantes, sin importar su género, etnia, orientación sexual u otras características personales. Se puede usar ChatGPT para solicitar que revise el lenguaje usado en las planificaciones.


Situación 1

Un profesor de Historia está preparando una clase sobre la Segunda Guerra Mundial, los Derechos Humanos y la creación de las Naciones Unidas. Sabe que en su clase hay estudiantes practicantes del judaísmo. Quiere abordar los temas referidos al Holocausto de manera inclusiva, sin afectar las susceptibilidades de cada estudiante.

 **Prompt:** He diseñado la siguiente planificación para una unidad didáctica que aborda el Holocausto durante la Segunda Guerra Mundial. Necesito asegurarme de que el lenguaje utilizado sea inclusivo y respetuoso para todos mis estudiantes, sin importar su género, religión, etnia, orientación sexual u otras características personales. ¿Podrías revisar el texto a continuación y sugerir mejoras para garantizar que el lenguaje sea acogedor e inclusivo?
[Insertar el texto de la planificación]

Situación 2

Una Educadora de Párvulos está diseñando una experiencia didáctica en la cual quiere trabajar el objetivo de aprendizaje “Comprender los roles que desarrollan miembros de su familia y de su comunidad, y su aporte para el bienestar común” perteneciente al Núcleo de Comprensión del Entorno Sociocultural, pero necesita ayuda para revisar el material didáctico que elaboró para evitar sesgos de género y estereotipos sociales.

 **Prompt:** Revisa este material para Educación Parvularia y asegúrate de que el lenguaje sea inclusivo en términos de género y que no tenga estereotipos sociales de clase, sexo o etnia. Necesito que todas las referencias a roles y pronombres sean neutras o inclusivas, para que todos los niños se sientan representados y respetados. Aquí está el documento [subir archivo].

ADAPTAR ESTRATEGIAS, MATERIALES Y MÉTODOS

El uso de la IA puede servir para generar, revisar y ajustar recursos y estrategias didácticas para que sean flexibles y sensibles a las necesidades específicas de todos los estudiantes, incluidos aquellos con discapacidades, ritmos y habilidades de aprendizaje diferentes o de diversos orígenes culturales y lingüísticos.

Situación 1

Un profesor de Matemáticas de Enseñanza Básica busca innovar sus métodos de enseñanza para su próxima unidad. En su sala de clases tiene un par de estudiantes que suelen avanzar rápidamente en las actividades y logran las tareas propuestas con mucha facilidad. Cree, pues no tiene un diagnóstico definido, que son estudiantes de alta capacidad.



Prompt: Imagina que eres un profesor de Matemáticas que está preparando la próxima unidad para niños de 8 años. En tu clase, has notado que un par de estudiantes tienden a avanzar rápidamente en las actividades y completan las tareas con facilidad. Aunque no tienen un diagnóstico definido, crees que podrían ser estudiantes de alta capacidad. Considerando este contexto, actúa como experto en pedagogía inclusiva y responde: ¿cómo adaptarías tus métodos de enseñanza para desafiar y enriquecer la experiencia de aprendizaje de estos estudiantes mientras mantienes la participación de toda la clase? Proporciona ejemplos específicos de actividades y estrategias que podrías implementar para atender las necesidades de estos estudiantes dentro del siguiente marco curricular [Incluir detalles específicos de la unidad como nombre de la unidad, temas, y objetivos].

Situación 2

Una Educadora de Párvulos está planificando una actividad para abordar el siguiente objetivo “establecer relaciones de semejanzas y diferencias de animales y plantas, a partir de algunas características (tamaño, color, textura y morfología), sus necesidades básicas (formas de alimentación y abrigo), y los lugares que habitan, al observarlos en forma directa, en libros ilustrados o en TICs” perteneciente al Ámbito Interacción y Comprensión del Entorno. Pero en su sala de clases posee un estudiante con discapacidad visual, un estudiante con barrera idiomática pues su lengua natal no es el español y la mayoría, por la edad que tienen, no saben leer.



Prompt: Necesito adaptar estos recursos de observación para una actividad en mi clase de Kinder. Quiero asegurarme de que sean inclusivos y sensibles a las necesidades específicas de todos los niños, incluidos aquellos con discapacidades visuales, barreras idiomáticas y dificultades de lectoescritura, para que puedan establecer relaciones de semejanzas y diferencias entre animales y plantas. Por favor, considera formas de presentar la información de manera visual y con apoyo auditivo, y proporciona instrucciones claras y sencillas que faciliten la comprensión para todos los estudiantes. Aquí está el documento [subir archivo].

Adecuaciones curriculares personalizadas

ChatGPT puede facilitar la adaptación del currículo nacional a las necesidades específicas de cada estudiante. Esta herramienta puede ser especialmente útil para ayudar en la interpretación del currículo existente a la luz de las necesidades y desafíos identificados de manera situada en cada aula de clases. Para eso, **es importante entregar información del currículum vigente (curso, unidad, objetivos, habilidades, entre otros) como también la descripción de las necesidades y desafíos particulares de los estudiantes o del entorno educativo.** Lo anterior permitirá diseñar modificaciones curriculares que beneficien a estudiantes con necesidades educativas diversas, como aquellos con impulsividad, ritmo de aprendizaje lento, dificultades en la comprensión lectora, o problemas en la expresión escrita. A continuación, se presenta un enfoque práctico para realizar estas adecuaciones:

Situación 1

Una profesora de Enseñanza Básica, en la asignatura de Ciencias Naturales, tiene preparada una clase en la que los estudiantes deben leer un documento que aborda la importancia de las plantas para los seres vivos, el ser humano y el medio ambiente. Sin embargo, en su salón de clases posee un grupo de estudiantes que tienen problemas para entender el significado de los textos y seguir el hilo central de lo que están leyendo. Por eso decide pedir ayuda a la IAG para adaptar la guía de lectura que tiene diseñada. Usará las nuevas funciones del GPT-4.



Prompt: Soy una profesora de Enseñanza Básica y tengo preparada una clase de Ciencias Naturales en la que mis estudiantes deben leer un documento sobre la importancia de las plantas para los seres vivos, el ser humano y el medio ambiente. Sin embargo, varios de mis estudiantes tienen dificultades para entender el significado de los textos y seguir el hilo central de lo que están leyendo. Necesito adaptar la guía de lectura para que sea más accesible para ellos. A continuación, te proporciono la guía de lectura actual: [Adjuntar la guía de lectura]

Con esta información, ¿podrías sugerirme cómo puedo adaptar la guía de lectura para que sea más comprensible y atractiva para mis estudiantes con dificultades en la comprensión lectora?

Situación 2

Un profesor de Lenguaje y Comunicación de Quinto Básico quiere revisar el material didáctico que pretende utilizar durante sus clases sobre las noticias y los medios de comunicación. Para eso ha seleccionado algunas páginas de un texto escolar y otras portadas de periódicos de circulación nacional, pero quiere evitar cualquier sesgo por temas culturales, raciales o de género. Usará las nuevas funciones del GPT-4.



Prompt: Adjunto un capítulo de un libro de texto y un conjunto de ilustraciones sobre noticias chilenas. Revisa el texto y las portadas de periódicos de circulación nacional para detectar cualquier sesgo de género, cultural o racial y sugiere modificaciones para hacerlo más inclusivo.

[Adjuntar páginas del libro de texto]

[Adjuntar las portadas de diarios]

DETECTAR ERRORES O DIFICULTADES PARA EL ABORDAJE DEL CURRÍCULUM

La IA puede ser útil para identificar posibles limitantes al momento de abordar un objetivo del currículum nacional. Ofrece una variedad de dificultades relacionadas con habilidades, preconceptos, ritmos, modalidades de trabajo, barreras socioemocionales, que debemos considerar antes de planificar.

Situación 1

Un profesor de Tercero Básico, en la asignatura de Historia, tiene que planificar su próxima unidad sobre Antiguas Civilizaciones, pero no está seguro cómo abordar el siguiente objetivo: investigar sobre algún tema de su interés con relación a las civilizaciones estudiadas (como los héroes, los dioses, las ciudades, las viviendas, la vestimenta, las herramientas tecnológicas y la esclavitud, entre otros) por medio de diferentes fuentes (libros, fuentes gráficas, TICs) y comunicar lo aprendido.



Prompt: Estoy diseñando una unidad educativa centrada en las antiguas civilizaciones, el objetivo de aprendizaje del currículum es [colocar el OA: investigar sobre algún tema de su interés con relación a las civilizaciones estudiadas (como los héroes, los dioses, las ciudades, las viviendas, la vestimenta, las herramientas tecnológicas y la esclavitud, entre otros) por medio de diferentes fuentes (libros, fuentes gráficas, TICs) y comunicar lo aprendido]. Sin embargo, me preocupa garantizar la inclusión de todos los estudiantes y abordar posibles desafíos, preconceptos o errores que puedan surgir en un aula diversa. ¿Qué aspectos específicos debo considerar para asegurar que esta experiencia educativa sea verdaderamente inclusiva y enriquecedora para todos los estudiantes, independientemente de sus habilidades, necesidades o antecedentes individuales?

Situación 2

Una profesora de Artes Musicales, toma por primera vez un curso de Quinto Básico. Se ha dado cuenta que hay una variedad de estudiantes con diferentes niveles de habilidad y experiencia en la ejecución vocal-instrumental. Algunos tienen experiencia, saben leer partituras simples y manejan algún instrumento musical, mientras que otros pueden sentirse menos seguros o motivados pues no han tenido oportunidad de aprender un instrumento musical o sienten que son “desafinados” para cantar.



Prompt: Necesito ayuda para ajustar mi planificación de clases para que ésta atienda a la diversidad de habilidades y experiencias en la asignatura de artes musicales. Tengo estudiantes que saben leer partituras simples y manejan algún instrumento musical, mientras que otros no han tenido oportunidad de aprender un instrumento musical o sienten que son “desafinados” para cantar. Necesito sugerencias para seleccionar un repertorio musical que desafíe y comprometa a todos los estudiantes, así como sugerencias a mi planificación inicial para adaptar mis actividades y clarificar las instrucciones para apoyar a aquellos que puedan necesitar ayuda adicional.

Situación 3

Una profesora de Inglés toma por primera vez un Quinto Básico. Durante su trayectoria profesional solamente ha realizado clases en Enseñanza Media y por eso no está segura cómo adecuar sus actividades para niños más pequeños. Está planificando algunas actividades para trabajar lo siguiente de las Bases Curriculares “escuchar textos orales en diversos formatos audiovisuales, usando las siguientes estrategias para apoyar la comprensión: > hacer predicciones basándose en conocimientos previos > usar claves contextuales (tema, hablantes, lugar, tiempo, imágenes) > visualizar diferentes aspectos del texto > usar apoyo visual”. Necesita adelantarse a posibles dificultades, errores o preconceptos que pudiesen obstaculizar su secuencia didáctica.



Prompt: Estoy planificando actividades para trabajar la habilidad de escuchar textos orales en formatos audiovisuales con mis estudiantes de Quinto Básico, pero como es mi primera vez enseñando a niños más pequeños, estoy un poco insegura sobre cómo adecuar mis actividades. Quiero que las actividades sean efectivas y accesibles para mis estudiantes, pero anticipándome a posibles dificultades, errores o preconceptos que podrían surgir y obstaculizar el proceso de aprendizaje. Necesito un listado de dificultades, errores o preconceptos que debo considerar además de recomendaciones para superar esos obstáculos. Comparto el objetivo de aprendizaje que debo desarrollar [colocar el OA que se debe trabajar].

IMPLEMENTACIÓN DE ESTRATEGIAS Y RECURSOS

Utilice las sugerencias generadas por ChatGPT para integrar nuevas estrategias y recursos en el plan de estudios, asegurándose de que sean accesibles y efectivos para todos los estudiantes, a partir de los objetivos del currículum nacional.

Situación 1

Una profesora busca mejorar los recursos didácticos de Matemáticas para estudiantes que requieren apoyo visual.



Prompt: Actúa como especialista en pedagogía inclusiva. Necesito recursos visuales para enseñar Matemáticas que faciliten la comprensión de conceptos abstractos a estudiantes con dificultades de aprendizaje. ¿Podrías recomendarme materiales y estrategias que empleen visualizaciones claras y efectivas? Por favor, incluye recursos adecuados para el siguiente contexto curricular: [Detallar contenido, tema, objetivos y/ o nombre de la unidad].

Situación 2

Un profesor de Octavo Básico de Historia busca adaptar el contenido sobre la Revolución Francesa para hacerlo más accesible y comprensible para estudiantes con dificultades de lectura. Usará las nuevas funciones de GPT-4 para obtener sugerencias.



Prompt: Como experto en educación inclusiva y pedagogía, necesito métodos y recursos para enseñar Historia de forma atractiva y accesible a estudiantes con dificultades de [colocar las dificultades: lectura]. ¿Puedes sugerir estrategias que utilicen medios alternativos a los textos extensos, como recursos visuales, audio, o actividades interactivas, que puedan facilitar la comprensión y el interés en el tema? Utiliza el siguiente contexto curricular: [Detallar contenido, tema y/ o nombre de la unidad o secuencia de aprendizaje].

Adjunto un guía de lectura sobre la Revolución Francesa, una imagen representativa de la época que usaré en el inicio de mi clase, y una lista de objetivos de aprendizaje para esta secuencia didáctica. Por favor, considera estos elementos al proponer tus sugerencias.

[Adjuntar guía de lectura sobre la Revolución Francesa]

[Adjuntar imagen representativa de la época]

[Adjuntar lista de objetivos de aprendizaje para la secuencia didáctica]

Situación 3

Una profesora de Matemáticas busca métodos para explicar ecuaciones algebraicas de manera accesible para estudiantes con dificultades de comprensión verbal.



Prompt: Como experto en pedagogía inclusiva y enseñanza de Matemáticas, necesito estrategias efectivas para explicar ecuaciones algebraicas de manera clara a estudiantes con dificultades de comprensión verbal. ¿Puedes proporcionar métodos o recursos que utilicen visualizaciones, ejemplos prácticos o herramientas interactivas para facilitar la comprensión de estas ecuaciones? Considera el siguiente contexto curricular: [Detallar contenido, tema, objetivos y/ o nombre de la unidad].

Situación 4

Un profesor de Artes Musicales quiere diversificar sus estrategias didácticas para practicar la ejecución vocal-instrumental. Necesita incluir en sus planificaciones más actividades inclusivas que permitan a los estudiantes con discapacidades visuales o motoras participar, en igualdad de oportunidades, en sus clases.



Prompt: Estoy buscando formas innovadoras de incorporar tecnología accesible en mi clase de ejecución vocal-instrumental para garantizar la participación de todos los estudiantes, incluidos aquellos con discapacidades visuales o motoras. Necesito un listado de diferentes herramientas tecnológicas, como software de notación musical con funciones de lectura de pantalla o aplicaciones de grabación de audio y video, que puedan adaptarse a las necesidades de mis estudiantes.

Situación 5

Una profesora de Filosofía se ha dado cuenta que existe un estudiante en su sala de clases que siempre termina con rapidez las actividades propuestas, hacer preguntas profundas y complejas sobre el mundo que les rodea, comprende textos complejos y hace analogías con facilidad. Esos indicios lo han contrastado con la información que le ha proporcionado la profesora jefe quien le comenta que es un estudiante de altas capacidades. Quiere por eso desafiarlo más en su asignatura.



Prompt: Elabore una lista de recursos educativos sobre Filosofía, incluyendo textos clásicos y modernos, que sean apropiados para estudiantes de altas capacidades. Describa cómo estos materiales pueden usarse para fomentar discusiones profundas y análisis crítico para que los estudiantes se sientan desafiados y comprometidos con su aprendizaje.

2. Creando un ambiente inclusivo

ChatGPT no solo facilita la planificación y creación de materiales didácticos, sino que también permite a los docentes seleccionar estrategias, metodologías y recursos para crear entornos inclusivos en el aula. **Su uso puede contribuir a promover una cultura de aceptación y tolerancia hacia la diversidad, promover una participación equitativa, ofrecer espacios de colaboración y trabajo en equipo, así como crear un entorno seguro, de confianza y flexibilidad para todos los estudiantes.** A continuación, se presentan algunas situaciones y ejemplos de prompts para ello:



PROMOVIENDO UNA PARTICIPACIÓN EQUITATIVA

Fomentar un ambiente donde cada voz es escuchada y valorada, y donde se alienta activamente la contribución de todos los estudiantes es clave para incrementar la participación equitativa en clases.

Situación 1

Un profesor de Educación Física ha notado que en sus clases hay un grupo de estudiantes que siempre presenta una excusa o explicación para no hacer las actividades propuestas. Algunas de las explicaciones apuntan al desinterés en la actividad física, mientras que otros apelan a dificultades motoras o sensoriales.



Prompt: Soy un profesor de [Educación Física] y he notado que en mis clases hay estudiantes que no participan de las actividades propuestas en la Unidad de Básquetbol. Los motivos de los estudiantes son la falta de interés en la actividad física, dificultades motoras y sensoriales. ¿Cómo puedo fomentar un ambiente de clase donde cada estudiante se sienta motivado y capaz de contribuir activamente en las actividades? ¿Qué estrategias puedo utilizar para adaptarme a las necesidades y dificultades de cada estudiante?

Situación 2

En una sala Kinder, hay varios niños provenientes de familias inmigrantes recién llegadas a Chile, incluyendo a algunos que hablan principalmente creolé o francés. Las educadoras y asistentes a cargo del grupo quieren incluir actividades que permitan a los niños con barreras idiomáticas participar de los juegos y actividades con el objetivo de fomentar su integración al grupo.



Prompt: Somos un grupo de Educadoras de Párvulos que necesitamos tu ayuda para fomentar una participación equitativa en nuestra sala de clases, especialmente para los niños recién llegados de Haití que enfrentan barreras idiomáticas. Queremos crear un ambiente inclusivo donde cada niño se sienta valorado y parte del grupo, independientemente de su idioma. Necesitamos un listado de actividades y estrategias que puedan facilitar la integración de estos niños en las actividades cotidianas.

Situación 3

Un profesor necesita incorporar en sus clases estrategias y métodos que le permitan incluir a los estudiantes de altas capacidades para que éstos se sientan desafiados y comprometidos con su propio aprendizaje como el del resto.




Prompt: Necesito ideas para gestionar un aula diversa donde se incluyan estudiantes de altas capacidades. Detalla métodos y estrategias concretas para asegurar que estos estudiantes se sientan desafiados y comprometidos sin descuidar a sus compañeros.

FORTALECIENDO LA COLABORACIÓN Y EL TRABAJO EN EQUIPO

Un elemento crucial para crear un ambiente inclusivo es fomentar la colaboración y el trabajo en equipo, donde se promueva el aprendizaje entre pares y se valoran las contribuciones de todos los miembros del grupo. El docente puede usar la herramienta para redactar instrucciones claras y concisas para las actividades colaborativas, establecer normas de colaboración, sugerir roles y responsabilidades para asignar a los estudiantes durante las actividades colaborativas o buscar estrategias de resolución de conflictos.


Situación 1

Un profesor de Ciencias Naturales de Tercero Básico está abordando la Unidad “La Importancia de las Plantas” y quiere implementar una actividad de trabajo grupal sobre la importancia del reciclaje y el manejo correcto de los residuos.

 **Prompt:** Como profesor de [Ciencias Naturales] estoy planeando una actividad colaborativa en mi próxima clase con estudiantes de [colocar el curso o edad: Tercero Básico]. Quiero asegurarme de que todos los estudiantes participen de manera equitativa y que sus habilidades individuales sean aprovechadas al máximo. ¿Puedes sugerirme roles y responsabilidades específicas para asignar a los estudiantes durante esta actividad? Quiero que cada miembro del equipo tenga un rol importante y contribuya al éxito colectivo.

Situación 2

Un profesor de Lengua y Literatura de Séptimo Básico se ha dado cuenta que cada vez que diseña una actividad en grupo, los estudiantes se reparten las preguntas y las realizan por separado. Por eso, ha diseñado una actividad de creación de una historia colectiva, pero quiere asegurarse que todos los estudiantes trabajen y dialoguen para la colaboración.

 **Prompt:** Estoy diseñando una actividad de [colocar la actividad: escritura creativa] en equipo para mi clase de [colocar asignatura: Lenguaje]. Quiero que los estudiantes de [colocar curso o edad: Séptimo Básico] colaboren para crear [colocar el producto: una historia colectiva], pero necesito instrucciones que eviten que se repartan las tareas. ¿Puedes redactar estas instrucciones?

Situación 3

Un profesor de Artes Visuales les pidió a sus estudiantes que elaboraran la escenografía para la graduación de Octavo Básico. El proyecto implica que los estudiantes trabajen en grupos pequeños para decidir sobre los colores, texturas, imágenes, luces y amplificación necesaria. Sin embargo, el docente observa que hay dificultades para colaborar. Algunos estudiantes dominan la discusión y toman decisiones sin consultar a sus compañeros, mientras que otros se sienten excluidos o no participan activamente en el proceso.



Prompt: Actúa como experto en convivencia escolar, soy profesor de [asignatura: Artes Visuales] y necesito que mis estudiantes de [curso: Octavo Básico] trabajen en equipo para [producto: diseñar la escenografía de graduación] ¿Puedes ayudarme a generar una lista de normas que fomenten una colaboración positiva y equitativa entre mis estudiantes? Quiero que estas normas promuevan el respeto mutuo, la participación activa y el trabajo en equipo durante todo el proyecto.

AMBIENTE SEGURO Y DE CONFIANZA

Un elemento clave para generar un buen ambiente inclusivo en la sala de clases, es la reducción de la ansiedad y la incertidumbre a la exposición pública. Crear un ambiente donde los estudiantes se sienten seguros para expresar sus ideas, hacer preguntas y cometer errores sin temor a ser juzgados promueve un ambiente de confianza y apoyo mutuo. Así, los estudiantes se sienten libres de ser ellos mismos y de tomar riesgos en su aprendizaje.

Situación 1

Una Educadora de Párvulos quiere crear un ambiente seguro de aprendizaje en todas sus clases, independiente de la asignatura que imparta.



Prompt: ¿Cómo puedo crear un ambiente seguro para el aprendizaje en mi aula de manera efectiva? Quiero asegurarme de que mis estudiantes de 3 a 4 años se sientan cómodos y seguros para expresar sus ideas y hacer preguntas. ¿Qué estrategias y enfoques específicos recomendarías para reducir la ansiedad y la incertidumbre, y fomentar un espacio donde mis estudiantes se sientan libres de ser ellos mismos?

Situación 2

Una profesora necesita diversificar la forma en que incorpora el error de los estudiantes mientras hace clases. Ella tiende a responder, cuando un estudiante se equivoca con un ¡No! o un ¡Mal!. Pero le han hecho el comentario que debe promover un espacio en que los errores sean vistos como oportunidad de aprendizaje.



Prompt: ¿Cómo puedo abordar los errores de los estudiantes de manera constructiva sin recurrir a respuestas negativas como “¡No!, ¡mal!, ¡equivocado!”? Quiero ofrecer retroalimentación que fomente el aprendizaje y el crecimiento, al mismo tiempo que mantengo un ambiente inclusivo, seguro y de confianza. Menciona tres estrategias que puedo usar para esto.

Situación 3

Una profesora de Inglés se ha dado cuenta que en reiteradas ocasiones un estudiante presenta ansiedad y bloqueo cuando tiene que presentar en público. Por eso necesita estrategias y actividades que permitan abordar los bloqueos cognitivos en estudiantes con dificultades para exponer.



Prompt: Soy profesora de Enseñanza Media y tengo algunos estudiantes que presentan bloqueos socioemocionales al momento de exponer frente a sus compañeros. Por favor, enlista una serie de estrategias y actividades para ayudar a los estudiantes que experimentan bloqueos cognitivos y dificultades para exponer en público. Incluye técnicas de manejo del estrés y prácticas para aumentar la confianza.

Situación 4

Una profesora de Enseñanza Básica, en sus horas de Matemáticas se ha dado cuenta que hay un grupo de estudiantes que se frustran con facilidad cuando abordan dichos contenidos. Varios de ellos dicen ¡No soy bueno para las Matemáticas! ¡No las entiendo! ¡No me gustan! Por eso quiere usar la IA para ayudar a estudiantes a que se sientan más seguros en la asignatura.



Prompt: Elabora un plan de apoyo para estudiantes de 9 a 10 años que sienten un fuerte sentimiento de incompetencia y frustración en Matemáticas. Incluye actividades de refuerzo positivo, estrategias de enseñanza diferenciada y oportunidades para que los estudiantes experimenten pequeños éxitos y construyan su confianza en la asignatura.

3. Evaluación

ChatGPT puede ayudar a generar una variedad de formatos de evaluación que se adapten a las diferentes habilidades y estilos de aprendizaje de los estudiantes. La adaptación de los instrumentos de evaluación permitirá que todos los estudiantes sean desafiados de manera apropiada y tengan la oportunidad de alcanzar su máximo potencial en función de los objetivos propuestos, independientemente de sus capacidades iniciales. A continuación, se presentan algunos ejemplos que permiten a los docentes diseñar situaciones de evaluación e instrumentos inclusivos, además de recomendaciones para usar la IA con el propósito de adaptar el formato de evaluaciones ya existentes.




DISEÑAR SITUACIONES DE EVALUACIÓN E INSTRUMENTOS INCLUSIVOS

ChatGPT puede ser útil para planificar el proceso de evaluación de una unidad o secuencia didáctica. En este sentido, **permite al docente diversificar los métodos para evaluar el aprendizaje**, al proponer diversas opciones para la confección de pruebas escritas, proyectos, presentaciones orales, laboratorios, casos de estudio, infografías, y otras actividades prácticas. Además, se puede utilizar con el propósito de buscar ideas para que los materiales y métodos de evaluación diseñados sean accesibles para estudiantes con necesidades educativas especiales, respetuosas de la diversidad y adaptadas a los ritmos y fortalezas situadas de los estudiantes. Puede ser útil para incorporar en evaluaciones elementos metacognitivos que permitan a los estudiantes reflexionar sobre su proceso, elementos facilitadores y obstaculizadores.


Situación 1

Una profesora busca integrar prácticas de evaluación inclusivas en sus clases para fomentar un ambiente de aprendizaje equitativo y participativo.

 **Prompt:** Estoy buscando adaptar mis métodos de evaluación para hacerlo más inclusivo. ¿Podrías ayudarme a desarrollar indicadores de evaluación que fomenten la inclusión y permitan a todos los estudiantes demostrar su aprendizaje de manera efectiva? Considera la siguiente información de contexto para elaborar los objetivos: [Menciona el nombre de la unidad y los objetivos iniciales de aprendizaje].

Situación 2

Una profesora desea desarrollar una rúbrica de evaluación sumativa para su asignatura.

 **Prompt:** Como experto en pedagogía inclusiva, necesito crear una rúbrica de evaluación adaptada a estudiantes con distintas capacidades. Por favor, genera una rúbrica con los siguientes indicadores: [Incluir los indicadores específicos aquí]. Utiliza tres niveles de desempeño: logrado, medianamente logrado y no logrado. Organiza la información en una tabla que facilite la interpretación y aplicación equitativa.

Situación 3

Un profesor de Música busca métodos alternativos de evaluación para estudiantes con ansiedad que les dificulta presentaciones en público.



Prompt: Como experto en pedagogía inclusiva y enseñanza musical, necesito ideas para evaluar a mis estudiantes de Música sin recurrir a interpretaciones vocales o instrumentales frente a una audiencia. ¿Podrías sugerir formas alternativas de evaluación que permitan a los estudiantes demostrar su comprensión y habilidades musicales de manera menos estresante? Incluye métodos que puedan evaluar aspectos como la teoría musical, la composición, y la apreciación crítica, sin necesidad de actuación en vivo.

Situación 4

Una Educadora de Párvulos necesita variar su estrategia de evaluación, particularmente quiere utilizar materiales sensoriales inclusivos que permitan a los niños de 3 años demostrar su aprendizaje a través de experiencias táctiles, visuales y auditivas.



Prompt: Necesito seleccionar y adaptar materiales sensoriales inclusivos que permitan a los niños de 3 años demostrar lo que han aprendido con relación a este objetivo de las Bases Curriculares “Representar progresivamente, números y cantidades en forma concreta y pictórica hasta el 10”. Quiero asegurarme de que los materiales sean accesibles para todos los niños, incluidos aquellos con necesidades educativas especiales, y que proporcionen experiencias de aprendizaje enriquecedoras y estimulantes. Necesito sugerencias de materiales táctiles, visuales y auditivos que permitan evaluar diferentes habilidades de manera efectiva. Aquí está el documento con las actividades, instrucciones y objetivos que tengo diseñado [subir archivo].

VARIEDAD EN FORMATOS Y PRODUCTOS

ChatGPT puede ser útil para **generar modos de expresión variados en las clases y evaluaciones, lo que permite una mayor variedad y personalización de los instrumentos y productos.** Esta capacidad de personalización permite ofrecer experiencias de aprendizaje más inclusivas y equitativas, al tiempo que fomenta la creatividad y la diversidad en el aula.

Situación 1

Una profesora de Artes Visuales se ha dado cuenta que algunos de sus estudiantes tienen dificultades para trabajar con greda y témpera. Por eso ha decidido usar la IAG para buscar alternativas que permitan a dichos estudiantes exponer, usando otro soporte y técnicas, sus aprendizajes sobre el arte indígena.



Prompt: Necesito un listado de diferentes modos de expresión para que los estudiantes presenten sus aprendizajes sobre la cerámica indígena. Considera diversos medios y técnicas, además de la recreación de cerámicas con greda y témpera. Adapta la respuesta para niños de 8 a 10 años de edad.

Situación 2

Una profesora de Química quiere diversificar los productos asociados al experimento de laboratorio que realizó con un curso. Siempre les solicita un informe de laboratorio, pero se ha dado cuenta que no todos los estudiantes participan en la elaboración escrita de ello. Por eso, quiere usar la IA para encontrar alternativas.




Prompt: Necesito un listado de formatos que puedo pedir a estudiantes de Enseñanza Media para presentar los resultados de un experimento científico. Incluye alternativas que impliquen expresión oral, uso de tecnología y habilidades de escritura.

PROPONER ESPACIOS PARA LA METACOGNICIÓN

La IA puede sugerir una variedad de actividades, criterios, preguntas o estrategias para trabajar la metacognición de los estudiantes. Ello permite, además, adaptar los niveles de dificultad y profundidad para diferentes estilos de aprendizaje y necesidades educativas especiales.


Situación 1

Un profesor de Enseñanza Básica quiere fomentar la reflexión metacognitiva después de una evaluación de Matemáticas.

 **Prompt:** Enlista actividades metacognitivas para que los estudiantes de Enseñanza Básica reflexionen sobre su rendimiento después de una evaluación de Matemáticas. Incluye criterios para elaborar autoevaluaciones e indicaciones para diarios de aprendizaje.


Situación 2

Una profesora de Historia de Séptimo Básico quiere ayudar a los estudiantes a identificar sus fortalezas y debilidades en su asignatura.

 **Prompt:** Elabora una serie de preguntas y actividades metacognitivas para ayudar a los estudiantes de [indicar edad o curso: Séptimo Básico] a identificar sus fortalezas y debilidades en la asignatura de [mencionar asignatura: Historia y Ciencias Sociales]. Incluye reflexiones sobre las estrategias de estudio utilizadas y análisis de errores comunes.

Situación 3

Una profesora de Biología de Enseñanza Media quiere fomentar espacios de reflexión sobre el aprendizaje colaborativo en su asignatura.

 **Prompt:** Necesito una lista de actividades metacognitivas para que los estudiantes de Enseñanza Media reflexionen sobre su experiencia en el aprendizaje colaborativo en las clases de Biología. Incluye reflexiones sobre la dinámica de grupo, la distribución de tareas, la comunicación y la efectividad del trabajo en equipo.

MODIFICAR INSTRUMENTOS DE EVALUACIÓN EXISTENTES

ChatGPT, en su versión GPT-4 tiene la capacidad de leer documentos que se suban. Por eso, esta nueva versión puede ser utilizada con el propósito de revisar instrumentos de evaluación previamente diseñados por los docentes y con ello realizar ajustes. Existe, en el chatbox, la opción de adjuntar un archivo de texto o imagen y luego realizar solicitudes en base al documento adjunto. Esta función permite adaptar consignas de evaluación, pautas, rúbricas, y guías de trabajo para adaptarles a las necesidades diversas de aprendizaje como también resguardar la inclusividad cultural y evitar sesgos culturales. A continuación, se presentan algunos ejemplos de prompts.

Situación 1

Una profesora de Lenguaje y Comunicación de Quinto Básico quiere ajustar su prueba final de unidad sobre “Cartas y Biografías”. En su salón de clases tiene un grupo importante de estudiantes que tienen dificultades con la lectura explícita e implícita. Usará las nuevas funciones del GPT-4.



Prompt: ¿Podrías ayudarme a ajustar esta prueba de la asignatura de Lenguaje y Comunicación para que sea más inclusiva para estudiantes de Quinto Básico con diferentes niveles de lectura explícita e implícita? Necesito dos versiones nuevas, con dos niveles de complejidad. Aquí está el documento con el contenido actual [adjuntar documento].

Situación 2

Un profesor de Ciencias Naturales de Octavo Básico está preparando una prueba para evaluar los aprendizajes relacionados con los modelos que explican la relación entre la función de una célula y sus partes. Pretende utilizar una evaluación que aplicó el año pasado, pero necesita ajustarla porque, a diferencia del curso anterior, actualmente tiene estudiantes que poseen dificultades para entender estructuras gramaticales complejas y formulación ambigua de las instrucciones. Usará las nuevas funciones del GPT-4.



Prompt: ¿Podrías revisar estas preguntas de prueba y sugerir formas de ajustar el nivel de dificultad para que sean más accesibles para todos los estudiantes de Octavo Básico? Considera que se aplicará en la asignatura de Ciencias Naturales y que tengo un grupo de estudiantes con dificultades de comprensión cuando se enfrentan a [describir acá las dificultades de los estudiantes: estructuras gramaticales complejas o las ambigüedades en la formulación de las instrucciones]. Aquí están las preguntas [Adjuntar documento].

Situación 3

Un profesor de Educación Ciudadana de Tercero Medio está preparando algunas preguntas de desarrollo para una evaluación escrita que tomará para evaluar las perspectivas ciudadanas del republicanismo, el liberalismo, y el comunitarismo. Pero, teme que, el lenguaje utilizado y la selección de términos jurídicos o políticos sean demasiado abstractos y técnicos lo que podría dificultar la comprensión de las instrucciones. Usará las nuevas funciones del GPT-4.

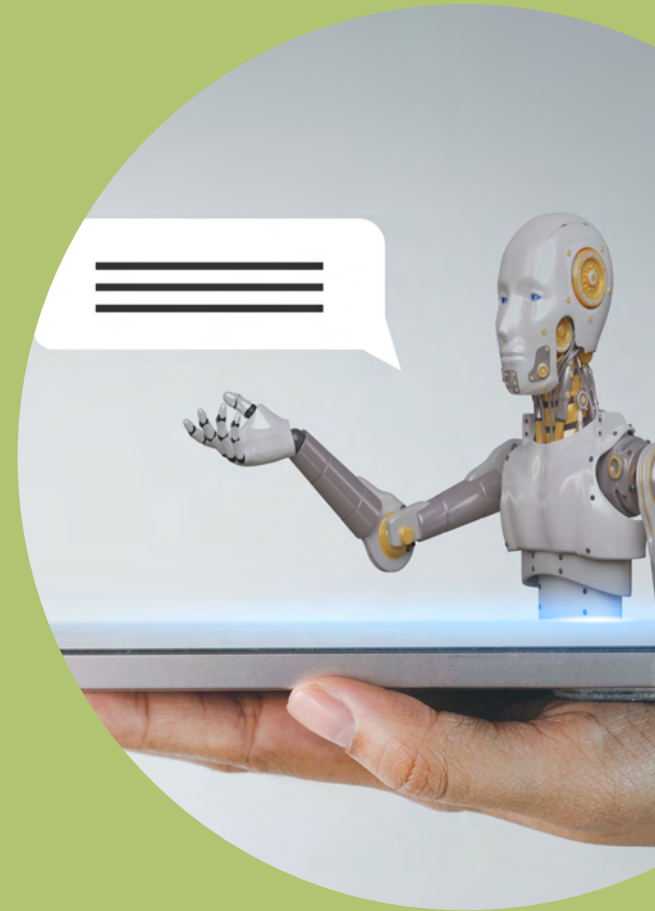


Prompt: Simplifica el lenguaje de estas preguntas de evaluación para que sean más comprensibles para todos los estudiantes, incluidos aquellos con dificultades de aprendizaje. Reformula las preguntas para que sean más claras y directas, evitando jerga innecesaria, términos legales o políticos demasiado técnicos como también conceptos abstractos difíciles de entender. Aquí está el documento [Adjuntar el documento].

Aspectos Éticos en el Uso de IAG para fomentar Aulas Inclusivas

La integración de herramientas como ChatGPT y otras formas de Inteligencia Artificial Generativa (IAG) en la educación abre nuevas posibilidades y presenta desafíos significativos. Además de los aspectos éticos generales del uso de la IAG en educación tales como la integridad académica, la falta de regulación, la accesibilidad, la protección de datos, el sesgo cognitivo y la comercialización que han sido planteados por organismos como UNESCO (2023), es importante mencionar algunos límites éticos asociados a la educación inclusiva. Éstas son fundamentales para garantizar que las respuestas entregadas por la IA no solo sean efectivas, sino también justas y equitativas para todos los estudiantes, independientemente de sus necesidades, realidades y habilidades.

Es crucial que los educadores comprendan los desafíos éticos asociados y adopten un papel activo en la formación ética relacionada con el uso de la IAG. Esto incluye asegurar que el uso de herramientas como ChatGPT sea transparente, equitativo y respetuoso con la diversidad de necesidades de todos los estudiantes.



PROBLEMAS ÉTICOS

Protección de Datos

El uso de la IAG para fomentar un aula inclusiva implica recopilar y analizar datos personales de los estudiantes. **Es esencial proteger la privacidad de los estudiantes y garantizar que se obtenga el consentimiento adecuado para recopilar y utilizar sus datos.** Además, se deben tomar medidas para garantizar la seguridad de los datos y prevenir el acceso no autorizado. Para crear un prompt, lo más situados a la realidad educativa en la que los docentes se desenvuelven, es necesario tener acceso a los informes de especialistas tratantes tales como psicólogos, psiquiatras, fonoaudiólogos, psicopedagogos, entre otros. Es crucial manejar esa información de manera discreta y resguardando el bien superior del menor de edad.

Sesgos culturales y lingüísticos

La diversidad cultural abarca una amplia gama de diferencias entre personas, como raza, etnia, religión, género, idiomas, etc., y en educación implica adaptar estrategias para todos los estudiantes. Sin embargo, al usar IAG para promover un aula inclusiva es importante considerar que las soluciones basadas en IAG no siempre reconocen y respetan estas diferencias, a veces. **Es importante considerar que estos sistemas no están libres de sesgos. A veces estos pueden manifestarse como algoritmos que están entrenados en conjuntos de datos que reflejan sólo una perspectiva cultural o lingüística dominante, lo que resulta en decisiones o recomendaciones discriminatorias.** Por esto, los docentes utilizan IAG para redactar instrucciones, preguntas o tareas es importante proporcionar un contexto detallado de la realidad educativa en la que se desempeña, incluyendo referencias a las características culturales, lingüísticas, de género, socioeconómicas, religiosas, étnicas, entre otros aspectos.

Alfabetización en IAG e Inclusión

Es esencial que los profesores reciban capacitación y apoyo continuo en el uso efectivo de la IA para crear ambientes inclusivos. Junto con ello, es crucial obtener capacitación respecto de la inteligencia artificial considerando su naturaleza, uso y riesgos. **Comprender profundamente estas herramientas nos permite tomar mejores decisiones como también guiar a los estudiantes no solo en el uso técnico, sino también en la aplicación ética y crítica de la IAG, asegurando que su uso en el aula sea inclusivo y equitativo.**

Integración humana-IAG

Es fundamental reconocer que la IA no reemplaza a los profesores, sino que complementa su trabajo. Los sistemas de IA deben diseñarse para facilitar la colaboración entre educadores y tecnología, permitiendo que los profesores mantengan el control y la responsabilidad final sobre el proceso educativo. En esta línea, es crucial que los docentes puedan trabajar de manera colaborativa con otros especialistas tales como psicopedagógicos, psicólogos, psiquiatras y fonoaudiólogos para recopilar mayores datos, analizar la información disponible y con ello elaborar prompts más precisos.

Referencias Bibliográficas

- Adeshola, I., & Adepoju, A. P. (2023). The opportunities and challenges of ChatGPT in education. *Interactive Learning Environments*, 1-14. <https://doi.org/10.1080/10494820.2023.2253858>
- Bilbao, G., Valenzuela, M., Geria M., Grez, F. (2023). Aplicaciones del ChatGPT para el proceso de enseñanza y aprendizaje en el aula. Facultad de Educación. Universidad del Desarrollo.
- Graig, D. (2023). *Computadoras que aprenden: Guía básica para docentes sobre Inteligencia Artificial en Educación*.
- Hernández, M., & Román-González, M. (2020). Chatbots en Educación: Una Revisión Sistemática. *Revista de Educación a Distancia*, 19(64), 1-16.
- Mineduc. (2023). *Guía para Docentes: Cómo usar ChatGPT para potenciar el aprendizaje activo*.
- Morales-Trujillo, M., & Álvarez-Rodríguez, D. (2020). La Inteligencia Artificial en la Educación: Un Estudio Bibliométrico. *Educación XXI*, 23(2), 17-42.
- Unesco. (2023). *ChatGPT e inteligencia artificial en la educación superior: guía de inicio rápido*.
- Morales, M. (2023). *ChatGPT para profesores: 90 plantillas para crear Prompts efectivos para la enseñanza*.
- Rakap, S. (2023). Chatting with GPT: Enhancing Individualized Education Program Goal Development for Novice Special Education Teachers. *Journal of Special Education Technology*, 0 (0). <https://doi.org/10.1177/01626434231211295>





Universidad del Desarrollo
Facultad de Educación